

2023.4.15 発行
美吉野園広報誌
NO.75

めぐら

春号

目次

- ・物故者追悼法要
- ・倫理研修
- ・地域貢献活動報告
- ・栄養課だより
- ・セクションニュース
- ・園遊会
- ・新規ご利用者、職員紹介
- ・寄付・寄贈の紹介
- ・令和5年度事業計画
- ・編集後記



FS 570868/ISO9001 : 2015

社会福祉法人 総合施設 美吉野園

第91回物故者追悼法要



令和5年3月23日に美吉野園イーストホールにて物故者追悼法要が執り行われました。令和4年度当園でお亡くなりになられた方69名、美吉野園開園以来お亡くなりになられた方、2,721名の方々に対して謹んで追悼の誠をささげます。ご来賓の皆様、ご家族の方におかれましては、ご多忙の中ご臨席を賜り、誠にありがとうございました。またご法中様におかれましては、仏事何かとお忙しい中、ご読経をいただきありがとうございました。

令和4年度 倫理研修

演題「チャレンジすることの素晴らしさ」

講師：日本パラリンピアンズ協会 副会長 根木慎志氏

3月24日に法人全体の職員研修である倫理研修が行われました。

今回は講師に日本パラリンピアンズ協会副会長の根木慎志氏をお迎えし、

「チャレンジすることの素晴らしさ」という演題でお話をいただきました。

「皆それぞれに違う素敵な”翼=輝き”をもっている。自分という”翼”をもっていることを知りましょう。」という言葉をお私たちに伝えて下さり、ご利用者、職員それぞれに”違う輝き”があることの大切さを話してくださいました。



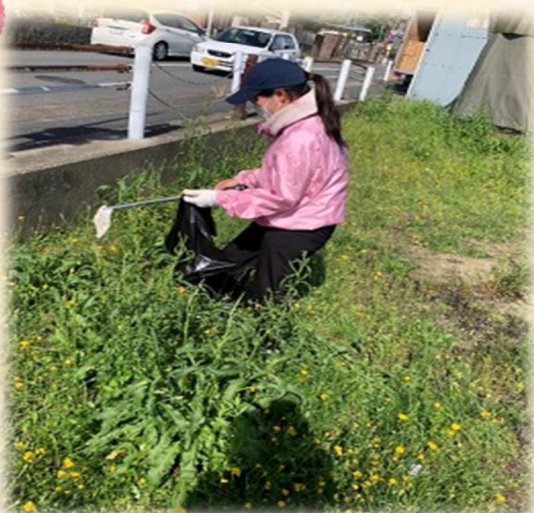
私たちも出会いの大切さ、夢と目標をしっかりと持って「明日からチャレンジする」という気持ちを頂ける研修となりました。



美吉野園地域貢献活動報告

見守り・清掃活動

令和4年度は見守り・清掃活動を美吉野園下交差点・大淀緑ヶ丘小学校区内にて実施することができました。新型コロナウイルスの影響で今年度は思うような貢献活動を行うことができませんでしたが、久しぶりの見守り・清掃活動に地域の方々から「ご苦労様」「ありがとうございます」と声をかけて頂き、うれしく取り組むことができました。この一年は新型コロナウイルスの影響で色んなことに制限や不便な事がありました。しかしながら規制緩和で少しずつではありますが日常を取り戻していると思います。次年度も地域の皆さまのお役に立てるように活動していきたいと思います。



美吉野園 春の食事

栄養課より



特養寮 ひな祭り



特養寮 物故者追悼法要



大淀園 BBQ



吉野学園 花見弁当



園遊会

新しい春の訪れ、新年度がスタートしました。
 楽しい食事、美味しい食事で、1人でも多くの方を笑顔に出来るよう
 栄養課一同、頑張ってまいりますので、今年度もよろしくお願ひします。

食べやすい食事 ~噛む力や飲み込む力が弱い方~

食べる力は年を重ねると筋力の低下に伴い、弱くなる傾向に

そんな時は…

食事を刻む、トロミを付ける、あんかけにする、等の工夫で食べやすくなります。特に食べる力が弱い方はムース食やミキサー食がおすすめです。

噛む力が弱く
食べられない

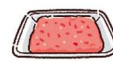
飲み込む時に
咽てしまう



ムース食やミキサー食の特徴

- ・舌でつぶせる柔らかさ
- ・トロミが付いている
- ・口のなかでまとまりやすい

<食品の例>



ねぎとろ

ムース食などは家庭でも作れます

Instagramで調理方法を動画で解説しています。



MIYOSHINDEN.EIYOKA

おいせ

日々のお食事、食事の様子を写真、動画でご覧頂くことができます。
 美吉野園 HP、インスタ、Facebook で私たち栄養士が発信しています。ぜひチェックしてみてください。



セクションニュース

わーくさぽーとPono



三月三日に生活介護班に於いて『ひな祭り』が行われました。お雛様の段飾りを作り完成させました。皆さん、一生懸命飾りつけを頑張ってくれました。完成後はケーキとコーヒーをいただきました。

吉野学園



『節分』

二月三日に吉野学園では節分行事を行いました。ご利用者が鬼に扮し、各ユニットを回り、「鬼は外、福は内」の掛け声とともに豆まきを行っていただきました。また、紙芝居も楽しまれました。夕食では、豆や恵方巻を食べ、楽しく節分の日を過ごされています。

大淀園



『ひな祭り』

三月三日にひな祭りのレクリエーションを行いました。感染症対策の観点から各棟に分かれて実施し、皆で一つの雛飾りを完成させました。職員とコミュニケーションを図りながら行う事でご利用者の笑顔も見ることが出来ました。また、玄関に雛飾りが飾ってあるのでその前でも写真を撮りご利用者の笑顔を見る事が出来ました。



園遊会

4月7日園遊会が開催されました。
今年は、例年より桜が早く開花したため、満開の桜の花の下で…とはいかず、
当日の天気も生憎の雨模様であり「さくら広場」での開催は避け、
屋内「イーストホール」での開催となりました。
ご利用者の楽しそうな笑顔が咲きました🌸



新規ご利用者・職員紹介

特養寮



さかぐち いさむ
阪口 勇様



しきち さえこ
敷地 サエ子様



かんばやし きさお
上林 喜佐男様



くわやま ちよえ
桑山 千代枝様



さかぐち ゆりこ
阪口 ユリ子様



やまぐち うつぐ
山口 宇嗣様

Pono



なご たかあき
名迫 高明様

職員



老人寮介護員
兼古 翔太さん



特養寮介護員
松本 良予さん



吉野学園生活支援員
森田 優莉さん



大淀園生活支援員
西村 風花さん



大淀園生活支援員
中川 隆聖さん



大淀園生活支援員
打越 麻衣さん

皆様からのご寄附・ご寄贈について

令和5年2月～令和5年3月に美吉野園へご寄附・ご寄贈を頂いた方々を紹介させていただきます。
皆様の温かいご支援深く感謝申し上げます。

冬号におきまして、お名前の誤りがありました。

ここに謹んでお詫び申し上げますと共に訂正いたします。

誤：柏木 昭様

正：柏木 昭雄様

東 好子 様	10,000 円	岡本 あつ子 様	10,000 円
東 若葉 様	18,200 円	福岡 伸定 様	500,000 円
坂本 一栄 様	21,780 円	伊藤 満里子 様	10,000 円
北川 秀修 様	8,200 円	櫻本 千代 様	10,000 円
森本 沃子 様	5,000 円	匿名 4名 様	561,546 円
森川 敬介 様	10,000 円		



北川 秀修 様	4K 液晶テレビ 1台
	壁寄スタンド 1台
	スティッククリーナー 6台
	ブルーレイ 1台
	二槽洗濯機 1台
池上 伸三郎 様	桜の苗木 1本
奈良県農業協同組合 様	いちご 11箱
西村 明広 様	いちご 4箱



～感染症対策にかかる寄附へのお礼～

感染症対策に対し、下記の方々より心温まるご寄附をいただきました。心から感謝しお礼申し上げます。
ご寄附いただいた品物は有効に活用させていただきます。

大淀町役場

防護服セット(M)30セット	3箱
防護服セット(L)30セット	3箱
防護服セット(LL)30セット	2箱
防護服セット(フリー)	9セット
N95 マスク (50枚入)	2箱
アルコールジェル(20本入り)	5箱
フェイスシールド	1,000枚

厚生労働省

マスク	100枚
プラスチック手袋	ニトリル S250枚
	ニトリル M250枚
	(MEDLINE)S200枚
	(MEDLINE) M200枚
	(MEDLINE)L100枚
ポリ塩化ビニール手袋	
防護ガウン	100枚



○令和5年度事業計画

【3月24日(金)に理事会が開催され、5年度予算額が可決されましたのでその概要をご報告させていただきます。】

○令和5年度 資金収支予算書 (令和5年4月1日～令和6年3月31日)

単位:千円

勘定科目		本年度 予算額	前年度 予算額	比較増減	本年度拠点別予算額内訳							備考
					本部 拠点区分	老人寮 拠点区分	特養寮 拠点区分	吉野学園 拠点区分	わーくさぽーと Pono (吉野学園拠点)	大淀園 拠点区分	インクルーシブ ケアセンター 拠点区分	
大 区 分												
収入	事業活動収入計(1)	2,218,041	2,232,678	△ 14,637	3,035	248,930	904,919	265,573	108,334	585,382	101,868	介護保険事業収入 障害福祉サービス等事業収入 老人福祉事業収入 就労支援事業収入 等
支出	事業活動支出計(2)	2,174,050	2,153,375	20,675	15,720	259,578	872,360	253,009	106,233	572,511	94,639	人件費支出 事業費支出 事務費支出 等
事業活動資金収支差額 (3)=(1)-(2)		43,991	79,303	△ 35,312	△ 12,685	△ 10,648	32,559	12,564	2,101	12,871	7,229	
収入	施設整備等収入計(4)	0	0	0	0	0	0	0	0	0	0	
支出	施設整備等支出計(5)	72,174	60,151	12,023	0	8,709	20,617	18,181	192	24,321	154	固定資産取得支出 ファイナンス債務の返済支出
施設整備等資金収支差額 (6)=(4)-(5)		△ 72,174	△ 60,151	△ 12,023	0	△ 8,709	△ 20,617	△ 18,181	△ 192	△ 24,321	△ 154	
収入	その他の活動収入計(7)	81,934	46,018	35,916	13,751	15,403	13,936	17,757	0	21,087	0	積立資産取崩収入 (老人寮・特養寮・大淀園) 拠点区分間繰入金収入
支出	その他の活動支出計(8)	38,750	33,768	4,982	0	0	23,113	10,330	2	5,304	1	積立資産支出 拠点区分間繰入金支出
その他の活動資金収支差額 (9)=(7)-(8)		43,184	12,250	30,934	13,751	15,403	△ 9,177	7,427	△ 2	15,783	△ 1	
予備費(10)		18,881	34,996	△ 16,115	1,066	2,000	2,765	1,810	1,907	4,333	5,000	
当期資金収支差額合計 (11)=(3)+(6)+(9)-(10)		△ 3,879	△ 3,594	△ 285	0	△ 5,954	0	0	0	0	2,074	
前期末支払資金残高(12)		823,161	778,094	45,067	53,110	55,069	289,343	122,035	10,240	228,644	64,720	
当期末支払資金残高(11)+(12)		819,282	774,500	44,782	53,110	49,115	289,343	122,035	10,240	228,644	66,794	

※詳細につきましては美吉野園ホームページにて公開しています。また、法人本部にも置いています。

○令和5年度年間行事

月	区分	要 領	場 所	対象施設				
				老	特	吉	Pono	大
4	園遊会	お花見	さくら広場	○	○	○	○	○
5	障害者スポーツ大会	卓球	陸上競技場			○		○
	バーベキュー	—	大淀園中庭					○
	ハイキング (就労継続B型・生活介護)	—	—				○	
	地藏尊祭 (延命寺様)	お参り	地藏前	○	○	○	○	○
6	ときめきプラン (小グループ)	日帰り及び泊旅行	—			○		
	開園記念昼食会	昼食会	さくらホール					○
	障害者スポーツ大会	フライングディスク	陸上競技場			○		○
	トトロ倶楽部 (児童)	ハイキング	—			○		
7	七夕祭り	レクリエーション	各セクション			○	○	○
	大淀町花火大会	花火見学	各セクション	○	○			○
	外出支援 (生活介護)	—	—				○	
	臨海訓練 (児童)	海水浴	三重県鳥羽市			○		
8	納涼大会	地域交流	さくら広場	○	○	○	○	○
	プール	—	大淀養護学校			○		
	キャンドルナイト	—	大淀園駐車場					○
	バーベキュー (生活介護)	—	バーベキュー場				○	
	こじんまりフェス	学園夏祭り	吉野学園内			○		
	トトロ倶楽部 (児童)	ハイキング	—			○		

月	区分	要 領	場 所	対象施設				
				老	特	吉	Pono	大
9	長寿式	長寿のお祝い式	イーストホール	○	○			
	家族昼食会	食事会	吉野学園内			○		
	ときめきプラン(小グループ)	日帰り及び1泊旅行	—			○		
	トトロ倶楽部(児童)	ハイキング	—			○		
	お月見	—	Cozzyハウス			○		
	保護者懇談会	懇談会	わーくさぼーとPono				○	
	桜ヶ丘小学校運動会招待	運動会見学	桜ヶ丘小学校	○				
10	延明保育園運動会招待	運動会見学	平畑運動公園	○				
	花吉野えんめい保育園運動会招待	運動会見学	五條市総合体育館	○				
	大淀中学校運動会招待	運動会見学	大淀中学校	○				
	幼稚園交流会	大淀東部・西部幼稚園交流	イーストホール	○				
	ときめきプラン(小グループ)	日帰り及び1泊旅行	—			○		
	ハイキング(生活介護)	—	—				○	
	外出支援(生活介護)	—	—				○	
	家族会主催昼食会	ご家族と食事会	さくらホール					○
	運動会	—	さくら広場〔老〕 平畑運動公園〔Pono〕 吉野学園駐車場〔吉〕 さくらホール〔大〕	○		○	○	○
	大淀町民体育大会	—	平畑運動公園					○
11	ハロウィンパーティー	イベント	吉野学園内			○		
	文化祭	—	イーストホール等	○	○	○	○	○
	大淀町文化祭	—	大淀町あらかしホール	○				
	日帰りバス旅行(親子)	—	—			○		
	職業体験	大淀中学生徒参加	美吉野園内	○				
12	トトロ倶楽部	ハイキング(児童)	—			○		
	餅つき	—	さくら広場	○	○	○	○	○
	忘年会	—	各ホール	○	○		○	○
	クリスマスパーティー	—	各ユニット			○		
	人権フェスティバル	—	大淀町あらかしホール				○	○
	ボーイスカウト交流会	餅つき等	吉野学園内			○		
	共同作業	清掃・仏具磨き他	墓地	○				
ときめきプラン(小グループ)	日帰り及び1泊旅行	—			○			
1	新年会	—	各セクション	○	○	○	○	○
	初詣	—	檀原神宮、八幡神社	○			○	
	ときめきプラン(小グループ)	日帰り及び1泊旅行	—			○		
	とんど	—	さくら広場	○	○	○	○	○
2	節分	豆まき	各ホール・作業棟	○	○	○	○	○
	ときめきプラン(小グループ)	日帰り及び1泊旅行	—			○		
	トトロ倶楽部(児童)	ハイキング	—			○		
	延明保育園生活発表会招待	発表会見学	大淀町あらかしホール	○				
	花吉野えんめい保育園生活発表会招待	発表会見学	大淀町あらかしホール	○				
3	物故者追悼法要	法要	イーストホール	○	○			
	ひな祭り	—	さくらホール					○
	ときめきプラン(小グループ)	日帰り及び1泊旅行	—			○		
	親睦会	—	ホール内				○	
	卒業生を祝う会(児童)	お祝い会	吉野学園内			○		
	ふれあいの集い	スポーツ	大淀町ボランティア協議会					○

さくら満開

この記事を書いている3月後半は、桜がすごく満開です。

美吉野園の桜も満開でたいへん綺麗でした。私自身も、近くの桜を見て来ました。

私の近隣の桜スポットでよければ、来年の参考にして頂ければと思います。



編集後記 ちょっと独り言

皆さん、WBC（ワールドベースボールクラシック）見られましたか？

かなり盛り上がりましたね。



特に、準決勝メキシコ戦は、とてもエキサイティングな試合でしたね。見ていて興奮しました。

決勝のアメリカ戦では、ロサンゼルス・エンゼルスと同僚であるトラウト選手との一騎打ち。

とても痺れる勝負でした。

佐々木投手が、デットボールを当てた選手に謝罪に行った事等、感動的なエピソードも多数ありましたね。

何より、選手の方々、世界一おめでとうございます。

8月には、バスケットボールW杯、

9月には、ラグビーW杯が始まります。

又、日本代表を応援しましょう。

わーくさぽーと P o n o

池田 知一

社会福祉法人総合施設 美吉野園

〒638-0821 奈良県吉野郡大淀町下淵 629

TEL 0747-52-5555

FAX 0747-52-0575

ホームページ <http://www.miyoshinoen.jp/>

- 養護老人ホーム 老人寮
- 特別養護老人ホーム 特養寮
- 障害者支援施設併設
福祉型障害児入所施設 吉野学園
- 障害者福祉サービス事業 わーくさぽーと Pono
- 障害者支援施設 大淀園
- 美吉野園診療所
- ケアホームさくら
- インクルーシブケアセンター

随時更新しています。

各セクションの取り組みがご覧いただけます。

Facebook、インスタグラム



発行責任者：森川 敬介

編集責任者：長岡 一昭

編集者：森脇 健次

※写真の掲載については、ご本人の了承を頂いております。