

# さくら

# 春号

## 目次

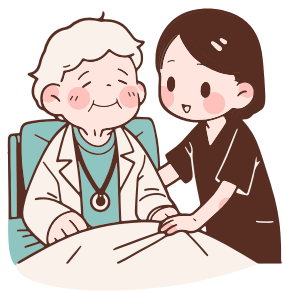
- 美吉野ごゆるり園
- 第 94 回物故者追悼法要
- 令和 7 年度倫理研修
- 令和 8 年度園遊会
- 栄養課だより
- 新規ご利用者・職員紹介
- ご寄附・ご寄贈の紹介
- 令和 8 年度事業計画、年間行事
- 編集後記



FS 570868/ISO9001 : 2015

2026.4.20 発行  
美吉野園広報誌  
NO.86

社会福祉法人 総合施設 美吉野園



# 美吉野ごゆるり園

令和7年3月1日開設 看護小規模多機能型居宅介護  
～ただいまが続く毎日を～



## 開設から1年が経ちました！！

美吉野ごゆるり園は、この度、無事に開設1周年を迎えることができました。右も左もわからない中でのスタートでしたが、ご利用者、ご家族、そして地域の皆様の温かい支えがあったからこそ、今日という日を迎えられましたことに心より感謝申し上げます。

この1年、私たちが何よりも大切にしてきたのは、お一人おひとりの“こうありたい”という切実な願いに耳を傾けることです。「住み慣れた家で最期まで過ごしたい。」「家族と一緒に時間を大切にしたい。」そんなご本人の思いをしっかりと聞きし、望む暮らしを実現するためのお手伝いに奔走してまいりました。

2年目も、地域の皆様にとって“困ったときに一番に顔が浮かぶ、安心の拠点”になれるよう、スタッフ一同より一層心を込めて歩んでまいります。「こんなこと相談してもいいのかな？」と思うような小さなことでも、お気軽にお声がけください。

これからも美吉野ごゆるり園をどうぞよろしく願いいたします。

☆体験利用も実施しておりますのでお気軽にお問い合わせください

美吉野ごゆるり園 ☎0747-52-5555 担当 瀬貝

# 第94回物故者追悼法要



令和8年3月19日(木)に当園のイーストホールにおいて、物故者追悼法要(94回目)が執り行われました。令和7年度に当園にてお亡くなりになられた方:76名、美吉野園開園以来お亡くなりになられた方:2911名の方々に対して謹んで追悼の意を捧げます。

ご来賓の皆様・ご家族の方におかれましてはご多忙の中、ご臨席を賜り誠にありがとうございました。また、ご法中様におかれましては仏事何かとお忙しい中ご読経を戴きまして誠にありがとうございました。

# 令和7年度美吉野園倫理研修 『認知症とともに生きる』 講師 丹野 智文氏



令和8年3月5日イーストホールにて美吉野園倫理研修、『認知症とともに生きる』を演題に丹野智文氏による講演が行われました。外部の事業所から26名、美吉野園の職員が65名参加しました。

2013年、39歳の時に『若年性アルツハイマー型認知症』と診断された時は『アルツハイマー＝終わり』だと思い不安で眠れず、悪い情報ばかりが目につき絶望を感じたが、認知症の人と家族の会に参加すると、みんな同じ病気で同じ薬を飲んでおり、優しく話を聞いてくれ嬉しくなりました。

認知症にはなったけれど、家族と共に過ごす時間が増え、たくさんの優しさに触れ合えたことで『認知症＝終わり』ではないことに気づき、認知症を悔やむのではなく、認知症と共に生きるという道を知りました。認知症にとって周囲の環境が一番大切。

1回ではできなくても次にはできるかもと思ってほしい。良かれと思って周囲の人がすべてをすると当事者は自信を失ってしまい、本当にすべてができなくなってしまいます。

失敗しながらも自信を持って行動し、失敗しても怒らない環境が認知症当事者には必要です。

サポートしてもらいながら、できることは自分でして、できないことは人に頼み、自分の意見を言って自分で決めることが大切です。

認知症と診断されることを恐れて病院へ行きたがらない人もたくさんいますが、楽しい人生を再構築するためには早期診断が必要です。人生は認知症になっても新しく作ることができるのです。

認知症は誰もがなる可能性のある病気です。みんなで支え合う社会を作りましょう。

福祉施設で働く我々にとっても目から鱗のとても貴重な講演を聞くことができました。

丹野 智文様、ありがとうございました。また研修に参加下さった多くの方々にも感謝いたします。

# 園遊会



4月2日に園遊会を開催しました。  
模擬店も並び、ご利用者やご家族のみなさんと一緒に、春の穏やかなひとときを楽しく過ごしました。  
会場には笑顔があふれ、心温まる一日となりました。



栄養課より

# 美吉野園 春の食事



大淀園 ひなまつり



美吉野園 物故者追悼法要



園遊会



吉野学園 端午の節句



老人寮 選択メニュー



季節のデザート&フルーツ

## \* 栄養情報 \* フレイル予防~レシピのご紹介~

栄養課では、フレイル予防の栄養サポートについて情報発信を行なってきました。

第3回目は「たんぱく質が摂れるフレイル予防レシピ」をご紹介します。

※フレイルとは、加齢に伴って心身の活力が低下し、要介護状態に近づいている状態のことです。

フレイルの予防に重要なたんぱく質を多く摂れる食材の肉類・魚介類を使ったレシピをご紹介します。

ぜひ参考にしてみてください。

Instagram  
で  
公開中



MIYOSHINOEN\_EIYOKA

美吉野園 栄養課  
お役立ち情報

たんぱく質が摂れる  
フレイル予防レシピ

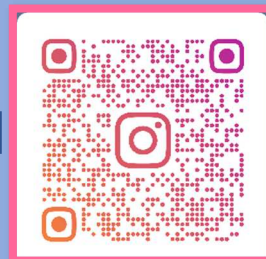
鶏肉のやわらか煮



美吉野園 栄養課  
お役立ち情報

たんぱく質が摂れる  
フレイル予防レシピ

鯖のネギ味噌焼き



おいせ

日々のお食事、食事の様子を写真、動画でご覧頂くことができます。  
美吉野園 HP、インスタグラムで私たち栄養士が発信しています。是非チェックしてみてください。

# 新規ご利用者紹介

## 特養寮



ふるたに としえ  
古谷 敏枝様



たにぐち ちかこ  
谷口 千賀子様



なかた  
仲田 サザ子様



こめだ たづこ  
米田 田鶴子様



まえだ  
前田 トシエ様



たかはし さだこ  
高橋 貞子様



とうげたに としえ  
峠谷 俊恵様



みうら たかのり  
三浦 将範様

# 新規ご利用者紹介



ながはま ただお  
長浜 忠雄様

特養寮



おけた あきのぶ  
桶田 昭信様



いのうえ しげき  
井上 茂樹様

大淀園



なかお まゆみ  
中尾 昌由美様

# 新規職員紹介



やまもと ゆき  
山本 有希さん

特養寮職員



なかもと ゆうか  
中本 優香さん

## 皆様からのご寄附・ご寄贈について

令和8年1月～令和8年3月に美吉野園へご寄附・ご寄贈を頂いた方々を紹介させていただきます。  
皆様の温かいご支援に深く感謝申し上げます。

### ご寄贈

・匿名 4名様	おもち	2箱
	シンピジウム	1鉢
	不知火	1箱
	いちご	10箱
・大淀園家族会様	AirdogX5D	1台
・ふるさとの会様	さくら餡三笠	150個

### ご寄附

・(一社)生命保険協会 奈良県協会様	100,000円
・老人寮ご利用者様	3,907円
・東 好子様	10,000円
・東 若葉様	10,000円
・森川 敬介様	10,000円
・北川 秀修様	8,200円
・坂本 一栄様	322,220円
・弓場 昭様	10,000円
・中前 弘美様	10,000円
・岡本 あつ子様	10,000円
・匿名 3名様	245,000円



名誉理事長の命日に、  
毎年ふるさとの会様より  
お供えをいただいております。  
ご仏前にお供えさせていただくと  
ともに、心より感謝申し上げます。

### さくらのリフレッシュ工事のお知らせ

ありがとう！さようなら



長い間美吉野園のご利用者や職員、地域の皆様を楽しませてくれた美吉野園の桜を、  
老朽化及び虫による被害の為、令和8年4月13日から17日までの間で伐採する運びとなりました。  
今年は、令和8年3月下旬から咲き始め4月2日現在満開になり、最後に綺麗な桜を咲かせてくれました。  
残念ではありますが、伐採後は、新しい桜の苗を植樹しました。  
皆様もこれまでと同様、新しい桜が成長し、美吉野園を綺麗な桜で飾ってくれることを楽しみにしてください。

## ○令和8年度事業計画

【3月26日(水)に理事会が開催され、令和8年度予算額が可決されましたのでその概要をご報告させていただきます。】

○令和8年度 資金収支予算書 (令和8年4月1日～令和9年3月31日)

単位:千円

勘定科目	本年度予算額	前年度予算額	比較増減	本年度拠点別予算額内訳								備考
				本部 拠点区分	老人寮 拠点区分	特養寮 拠点区分	吉野学園 拠点区分	わくさぼーと Pono(吉野学 園拠点)	大淀園 拠点区分	インクルーシブ ケアセンター 拠点区分		
収入												介護保険事業収入 障害福祉サービス等事業収入 老人福祉事業収入 就労支援事業収入等
事業活動収入計(1)	2,385,405	2,338,298	47,107	3,779	255,890	973,071	316,970	116,398	622,957	96,340		
支出												人件費支出 事業費支出 事務費支出等
事業活動支出計(2)	2,288,135	2,230,524	57,611	16,541	248,482	946,102	278,406	105,146	604,894	88,564		
事業活動資金収支差額 (3)=(1)-(2)	97,270	107,774	△10,504	△12,762	7,408	26,969	38,564	11,252	18,063	7,776		
収入												
施設整備等収入計(4)	0	0	0	0	0	0	0	0	0	0		
支出												固定資産取得支出 ファイナンス債務の返済支出
施設整備等支出計(5)	60,385	30,431	29,954	20	3,240	18,903	5,225	268	32,511	218		
施設整備等資金収支差額 (6)=(4)-(5)	△60,385	△30,431	△29,954	△20	△3,240	△18,903	△5,225	△268	△32,511	△218		
収入												積立資産取崩収入4,816万 拠点区分間繰入金収入
その他の活動収入計(7)	61,655	34,460	27,195	13,488	2,923	16,044	0	0	29,200	0		
支出												積立資産支出7,000万 拠点区分間繰入金支出
その他の活動資金収支差額 (9)=(7)-(8)	△21,830	△54,214	32,384	13,488	△3,023	△4,971	△28,350	△10,079	16,323	△5,218		
予備費(10)	15,055	23,129	△8,074	706	1,145	3,095	4,989	905	1,875	2,340		
当期資金収支差額合計 (11)=(3)+(6)+(9)-(10)	0	0	0	0	0	0	0	0	0	0		

前期末支払資金残高(12)	1,022,422	979,277	43,145	54,922	54,396	363,350	150,939	4,627	277,130	117,055		
当期末支払資金残高(11)+(12)	1,022,422	979,277	43,145	54,922	54,396	363,350	150,939	4,627	277,130	117,055		

※詳細につきましては美吉野園ホームページにて公開しております。また、法人本部にも置いております。

## ○令和8年度年間行事

月	区分	要領	場所	対象施設				
				老	特	吉	Pono	大
4	園遊会	お花見	さくら広場	○	○	○	○	○
5	奈良県障害者スポーツ大会	スラローム	県立高等養護学校グラウンド					○
		フライングディスク					○	
5	バーベキュー	—	大淀園中庭					○
	ハイキング(生活介護)	—	—				○	
6	地藏尊祭(延命寺様)	お参り	地藏前	○	○	○	○	○
	ときめきプラン(小グループ)	日帰り及び1泊旅行	—			○		
	開園記念昼食会	昼食会	さくらホール					○
7	トトロ倶楽部(児童)	ハイキング	—			○		
	七夕祭り	レクリエーション	各セクション				○	○
8	外出支援(生活介護)	—	—				○	
	美吉野緑日	—	イーストホール	○	○	○	○	○
	バーベキュー(生活介護)	—	バーベキュー場				○	
	こじんまりフェス	学園夏祭り	吉野学園内			○		
8	トトロ倶楽部(児童)	ハイキング	—			○		

月	区分	要 領	場 所	対象施設				
				老	特	吉	Pono	大
9	長寿式	長寿のお祝い式	イーストホール	○	○			
	ときめきプラン <small>(小グループ)</small>	日帰り及び1泊旅行	－			○		
	トトロ倶楽部 <small>(児童)</small>	ハイキング	－			○		
	お月見	－	吉野学園内			○		
	桜ヶ丘小学校運動会招待	運動会見学	桜ヶ丘小学校	○				
	キャンドルナイト	－	大淀園駐車場					○
10	大淀中学校運動会招待	運動会見学	大淀中学校	○				
	ときめきプラン <small>(小グループ)</small>	日帰り及び1泊旅行	－			○		
	ハイキング <small>(生活介護)</small>	－	－				○	
	外出支援 <small>(生活介護)</small>	－	－				○	
	家族会主催昼食会	ご家族と食事会	さくらホール					○
	運動会	－	平畑運動公園〔Pono〕 吉野学園駐車場〔吉〕 さくらホール〔大〕			○	○	○
	大淀町民体育大会	－	平畑運動公園					○
ハロウィンパーティー	イベント	吉野学園内			○			
11	文化祭	－	イーストホール等	○	○	○	○	○
	大淀町文化祭	－	大淀町あらかしホール	○				
	職業体験	大淀中学生徒参加	美吉野園内	○				
	Cozy Cotton Club収穫祭	イベント	吉野学園内			○		
12	餅つき	－	さくら広場	○	○	○	○	○
	忘年会	－	各ホール	○	○		○	○
	クリスマス忘年会	－	各ユニット			○		
	人権フェスティバル	－	大淀町あらかしホール				○	○
	共同作業	清掃・仏具磨き他	墓地	○				
	ときめきプラン <small>(小グループ)</small>	日帰り及び1泊旅行	－			○		
1	新年会	－	各セクション	○	○	○	○	○
	ときめきプラン <small>(小グループ)</small>	日帰り及び1泊旅行	－			○		
	とんど	－	さくら広場	○	○	○	○	○
2	節分	豆まき	各ホール・作業棟	○	○	○	○	○
	ときめきプラン <small>(小グループ)</small>	日帰り及び1泊旅行	－			○		
	トトロ倶楽部 <small>(児童)</small>	ハイキング	－			○		
3	物故者追悼法要	法要	イーストホール	○	○			
	ひな祭り	－	さくらホール					○
	ときめきプラン <small>(小グループ)</small>	日帰り及び1泊旅行	－			○		
	親睦会	－	ホール内				○	
	卒業生を祝う会 <small>(児童)</small>	お祝い会	吉野学園内			○		
	ふれあいの集い	スポーツ	大淀町ボランティア協議会					○

## わーくさぽーと Pono

3月に毎年恒例の親睦会を就労継続B型及び生活介護のそれぞれで行いました。

1年間、仕事や創作活動などを一緒に頑張った仲間たちと外食など楽しめました。

参加されたご利用者からは「みんなと一緒にご飯を食べて美味しかった」「また次にいけるのが楽しみ」など皆さんの笑顔が多く見られました。ご利用者それぞれの目標に向かって4月から新たな気持ちで毎日の仕事や創作活動などを頑張る決意を話されていました。

今年も5月24日にわーくさぽーと Ponoにおきましてマルシェを開催します。近くにお越しの際はぜひお立ち寄り下さい。



### 編集後記～ちょっとひとりごと～

我が家には今年で6歳になるシーズーを飼っています。小型犬ですが、毎日の散歩は1時間以上歩かないと家に帰らない強者です。ただ私は1時間一緒に歩いても冬に溜め込んだものの解消にはならず。気候も良くなってきましたので、もう少し運動する機会を増やしていければと思っている今日この頃です。

わーくさぽーと Pono：西脇

### 社会福祉法人総合施設 美吉野園

〒638-0821 奈良県吉野郡大淀町下湫 629

TEL 0747-52-5555

FAX 0747-52-0575

ホームページ <http://www.miyoshinoen.jp/>

- 養護老人ホーム 老人寮
- 特別養護老人ホーム 特養寮
- 看護小規模多機能型居宅介護 美吉野ごゆるり園
- 障害者支援施設併設  
福祉型障害児入所施設 吉野学園
- 障害者福祉サービス事業 わーくさぽーと Pono
- 障害者支援施設 大淀園
- 美吉野園診療所
- ケアホームさくら
- インクルーシブケアセンター美吉野園

発行責任者：森川 敬介

編集責任者：長岡 一昭

編集者：中川 隆聖

※写真の掲載については、ご本人の了承を頂いております。